



Swansea University
Prifysgol Abertawe

Llety er Llwyddo 2018

Eich canllaw i Breswylfeydd Prifysgol Abertawe

Gwasanaethau Preswyl



Cynnwys



Mae'r llawlyfr hwn yn cynnwys:

- Crynodeb o'r preswylfeydd sydd ar gael
- Cyfarwyddiadau ar gyfer cwblhau'ch cais
- Amserlen yn dangos y prif gamau yn y broses
- Adnoddau ychwanegol

* Eich anghenion llety	3
* Cymharu'r preswylfeydd	4
* Campws y Bae	5
* Tŷ Beck	7
* Pentref Myfyrwyr Hendrefoelan	9
* Campws Parc Singleton	
* Cilfái a Rhosili.....	11
* Cefn Bryn	13
* Preseli, Caswell, Langland, Oxwich, Horton, Penmaen	15
* Cyfleusterau'r preswylfeydd	17
* Ymgeisio	18
* Amserlen	19
* Cymorth	20
* Cyflogadwyedd a Gwirfoddoli	21
* Ar ôl eich blwyddyn gyntaf	22



Eich anghenion llety

Rydym yn gwybod y gall y syniad o symud oddi cartref a byw mewn lle anghyfarwydd godi ofn ar bobl. Dyna pam rydym yn gwneud ein gorau glas i wneud pethau'n haws i chi. Wedi'r cyfan, mae byw mewn llety myfyrwyr yn brofiad unigryw y byddwch yn ei gofio am weddill eich oes. Nid yn unig y byddwch yn cwrdd â myfyrwyr eraill o wahanol gefndiroedd, byddwch hefyd yn dysgu byw'n annibynnol, gan rannu lle â'ch cyd-breswylwyr. Yn anad dim, byddwch yn gwneud ffrindiau oes.

Pan fyddwch yn ymgeisio am lety, cewch gyfle i nodi pa lety sydd orau gennych.*

Pethau i'w hystyried:

- Ydy fy nghwrs yn cael ei gynnal ar Gampws y Bae neu Gampws Parc Singleton?
- Pa mor hir yw fy nghwrs?
- A fyddai'n well gen i fyw ar y campws neu oddi ar y campws?
- Faint o rent gallaf fforddio ei dalu?
- Hoffwn i gael ystafell safonol neu ystafell breimiwm en suite?
- Allwn i rannu ystafell ymolchi a thalu llai? Oes angen cyfleusterau en suite arnaf mewn gwirionedd?
- Oes eisiau cerdyn bwyd rhagdaledig wedi'i gynnwys yn fy ffioedd?
- Oes gennyf unrhyw ofynion arbennig neu gyflwr meddygol?



**Nid ydym yn gwarantu y cewch y llety o'ch dewis, ond rhaid i chi nodi'ch holl anghenion llety yn eich cais fel y gallwn wneud ein gorau glas i'w diwallu.*

ARDALOEDD DYNODEDIG

Gan ddibynnu ar y galw, gall y Brifysgol ddiwallu anghenion myfyrwyr a hoffai fyw mewn ardaloedd dynodedig, er enghraifft:

- **Di-alcohol** Mae'r myfyrwyr yn cytuno i beidio ag yfed na chadw alcohol yn y fflat. *(dyw hyn ddim yn golygu na fyddwch yn cael mynd allan am ddioid!)*
- **Tawel** Mae cyfyngiadau sŵn ar waith rhwng 11PM ac 8AM.
- **Un rhyw** Mae holl breswylwyr y fflat neu'r llawr o'r un rhyw.
- **Gwyddor iechyd** Myfyrwyr gwyddorau dynol ac iechyd ar gysiau hwy.
- **Aeddfed** Myfyrwyr dros 21 oed.
- **Ôl-raddedigion** Cyrsiau 51 wythnos, fel arfer, ac yn astudio ar ôl gwneud eich gradd gyntaf
- **Cymraeg** Preswylwyr sy'n siarad Cymraeg.



Cymharu'r preswylfeydd

Cymharu pris, maint, a chyfleusterau'r preswylfeydd

	Preswylfa	Math	Ystafell Ymolchi	Gwelyau ym mhob fflat	Cost Wythnosol*
Campws y Bae	Campws y Bae	Hunanarlwyo	En suite	4 - 11	£144
	Campws y Bae (pâr o welyau)	Hunanarlwyo	En suite	Pâr o welyau	£88 (y pen)
	Campws y Bae (Fflatiau 1 neu 2 ystafell wely)	Hunanarlwyo	En suite	1 neu 2	£124
Tŷ Beck	Tŷ Beck A - C	Hunanarlwyo	Yn y fflat	1 - 3 (fflatiau teuluol)	£165 - £200
	Tŷ Beck D - E	Hunanarlwyo	D - En suite E - Rhannu	7 - 11	£125 £104
	Tŷ Beck F - G	Hunanarlwyo	En suite	6 - 11	£125
Pentref y Myfyrwyr	Pentref Myfyrwyr Hendrefoelan	Hunanarlwyo	Rhannu	7	£91
Campws Parc Singleton	Cilfái	Ffioedd yn cynnwys cerdyn bwyd rhagdaledig	Rhannu	Cynllun traddodiadol 18-19	£134
	Rhosili	Ffioedd yn cynnwys cerdyn bwyd rhagdaledig	Rhannu	7	£134
	Cefn Bryn	Hunanarlwyo	Rhannu	Cynllun traddodiadol 18	£121
	Preseli	Hunanarlwyo	En suite	Cynllun traddodiadol 19-20	£131
	Caswell Langland Oxwich	Hunanarlwyo	En suite	8	£137
	Horton Penmaen	Hunanarlwyo	En suite	8	£142

**Mae prisiau yn seiliedig ar ystafell maint canolig. Am restr lawn o brisiau, ewch i'r wefan Llety.*



Campws y Bae



£144 - £149 am ystafell ddeiliadaeth sengl (gan ddibynnu ar faint yr ystafell).
£88 y pen mewn ystafell dau wely.
£195 am fflat 1 gwely- £124 am 1 ystafell mewn Fflat 2 wely (mae'r holl brisiau fesul wythnos)



2000 gwely ar draws y campws.
Fflatiau â 4 i 11 gwely sydd yn y rhan fwyaf o'r preswylfeydd.



Mae'r holl lety ar Gampws y Bae yn llety en suite.
Gwelyau tri chwarter mewn ystafelloedd canolig.
Gwelyau dwbl mewn ystafelloedd premiwm.
Gwelyau sengl mewn ystafelloedd dau wely.



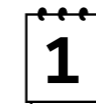
Mae'r holl lety ar Gampws y Bae yn llety hunanarlwyo.
Mae amrywiaeth o gyfleusterau arlwyo ar gael ar y campws.



Myfyrwyr blwyddyn gyntaf sy'n astudio Peirianeg neu Reolaeth yn bennaf.
A nifer o fyfyrwyr sy'n dychwelyd ac ôl-raddedigion hefyd. Croesewir ceisiadau gan fyfyrwyr o bob cwrs a blwyddyn astudio.



Does dim lleoedd parcio ar gael i fyfyrwyr.



Mae tenantiaethau 40 a 51 wythnos ar gael.

Enghraifft o gynllun llawr
(Mae'r diagram er gwybodaeth yn unig ac nid yw wedi'i dynnu i raddfa)



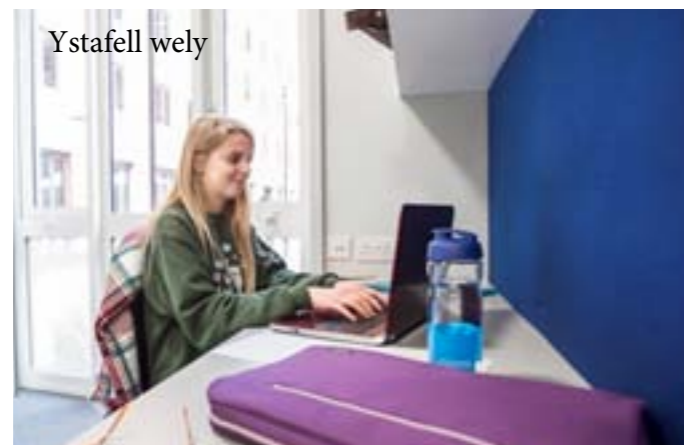


Campws y Bae

Mae Campws y bae yn brolio cyfleusterau gwyb, mynediad uniongyrchol i'r traeth, a phromenâd ei hun.

Mae Campws y Bae yn gartref i'r Coleg Peirianeg a'r Ysgol Reolaeth ond mae croeso i fyfyrwyr o bob cwrs wneud cais am lety 'Cartrefi Myfyrwyr St Modwen'.

Gyda gwasanaethau bysus rheolaidd ac uniongyrchol, mae teithio rhwng y ddau gampws yn ddibynadwy ac yn hwylus.



Hoffech chi weld taith rithwir o'r llety hwn?



Tŷ Beck



£104 - £130 am ystafell sengl (*Prisiau yn amrywio gan ddibynnu ar faint yr ystafell*)
£165 - £200 am fflatiau teulu. (Mae'r holl brisiau fesul wythnos)



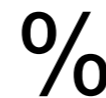
Mae saith adeilad ar safle'r breswylfa â 2 - 4 llawr ym mhob un.
Mae'r ystafelloedd sengl mewn fflatiau ar gyfer 6 - 11 myfyriwr.



Cymysgedd o fflatiau teulu, ystafelloedd safonol, ystafelloedd en suite, ystafelloedd ymolchi a rennir a phreifat.



Mae'r holl lety yn Nhŷ Beck yn llety hunanarlwyo ac mae llawer o fwytai a siopau cludfwyd o fewn pellter cerdded.



Myfyrwyr rhyngwladol, ôl-raddedigion a myfyrwyr aeddfed a'u teuluoedd yn bennaf.



Mae lleoedd parcio ar gael ar y safle i breswylwyr.



Mae tenantiaethau 47 a 51 wythnos ar gael.



Enghraifft o gynllun llawr
(Mae'r diagram er gwybodaeth yn unig ac nid yw wedi'i dynnu i raddfa)





Tŷ Beck

Safle preswyl bach a chyfeillgar sy'n cynnwys tai trefol mawr o oes Fictoria sydd wedi'u haddasu i ddarparu llety sy'n addas i deuluoedd.

Yn gartref i fyfyrwyr rhyngwladol, ôl-raddedigion, parau, myfyrwyr aeddfed a'u teuluoedd yn bennaf, mae Tŷ Beck mewn lleoliad delfrydol, mewn ardal boblogaidd ger siopau, banciau, tafarnau a bwytai lleol.

Milltir a hanner o Gampws Parc Singleton (tua 15 munud o gerdded). Mae gwasanaethau bysus yn teithio'n rheolaidd i Gampws Parc Singleton a chanol y ddinas.



Tŷ Beck



Ystafell en suite ganolig



Ystafell fyw



Cegin

Hoffech chi weld taith rithwir o'r llety hwn?



Pentref Myfyrwyr Hendrefoelan



Opsiwn cost is.
£91 yr wythnos am ystafell sengl.



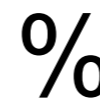
Tua 1,000 o welyau mewn amrywiaeth o dai.
Saith gwely ym mhob tŷ.



Mae'r holl lety ym Mhentref Myfyrwyr Hendrefoelan yn safonol gydag ystafelloedd ymolchi a rennir.
(1 ystafell ymolchi : 4 myfyriwr) Mae gan rai ystafelloedd fasn golchi dwylo.
Mae'r holl ystafelloedd gwely yn rhai canolig â gwelyau sengl.



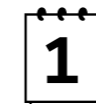
Mae'r holl lety ym Mhentref Myfyrwyr Hendrefoelan yn llety hunanarlwyo ac mae llawer o gyfleusterau cludfwyd a chaffis o fewn pellter cerdded.



85% - myfyrwyr blwyddyn gyntaf.
15% - myfyrwyr sy'n dychwelyd ac ôl-raddedigion

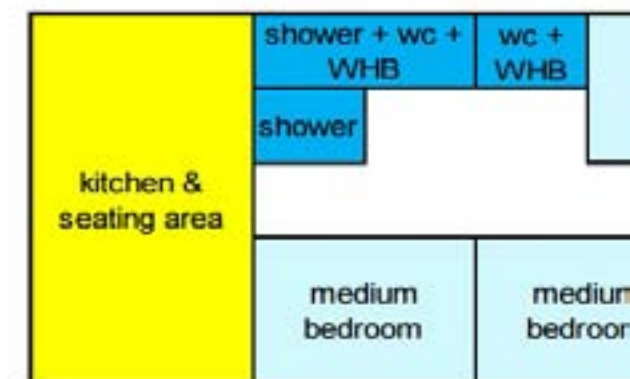


Mae lleoedd parcio ar y safle ar gael i breswylwyr.



Mae tenantiaethau 40, 47, 48 a 51 wythnc ar gael.

Enghraifft o gynllun llawr
(Mae'r diagram er gwybodaeth yn unig ac nid yw wedi'i dynnu i raddfa)





Pentref Myfyrwyr Hendrefoelan

Mae'r safle preswyl mawr hwn oddi ar y campws, sy'n cael ei adnabod fel 'Y Pentref', yn ddewis poblogaidd ymhlith myfyrwyr oherwydd ei lety cost isel a'i awyrgylch cyfeillgar.

Wedi'i leoli mewn ardal breswyl, mae'r Pentref o fewn pellter cerdded i siopau, banciau a siopau cludfwyd lleol, ond mae hefyd yn cynnig bar Undeb y Myfyrwyr, siop gyffredinol, golchdy a manau barbeciw ar y safle.

Dwy filltir o Gampws Parc Singleton (tua 30 munud o gerdded). Mae gwasanaethau bysus yn teithio'n rheolaidd i'r ddau gampws ac i ganol y ddinas.



Pentref Myfyrwyr Hendrefoelan



Ystafell safonol



Cegin



Ystafell ymolchi a rennir

Hoffech chi weld taith rithwir o'r llety hwn?



Campws Parc Singleton Preswylfeydd Cilfái a Rhosili



Yr opsiwn gwerth gorau am arian.
£134 - £139 yr wythnos am ystafell sengl (gan ddibynnu ar faint yr ystafell).



210 o welyau mewn 2 breswylfa.
Mae cynllun adeilad Cilfái yn un traddodiadol gyda 18 - 19 gwely ym mhob fflat.
Mae gan breswylfa Rhosili 7 gwely ym mhob fflat.



Ystafelloedd canolig safonol a mawr gydag ystafelloedd ymolchi a rennir.
(1 ystafell ymolchi : 2 fyfyrwr) Mae gan bob ystafell wely oergell fach a basn golchi dwylo. Gwelyau sengl i gyd.



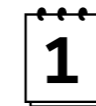
Bydd preswylwyr Cilfái a Rhosili yn derbyn cerdyn bwyd rhagdaledig sydd wedi'i gynnwys yn eu ffioedd a gallant ei ddefnyddio i brynu bwyd a diodydd yn unrhyw un o gyfleusterau arlwyo'r Brifysgol.



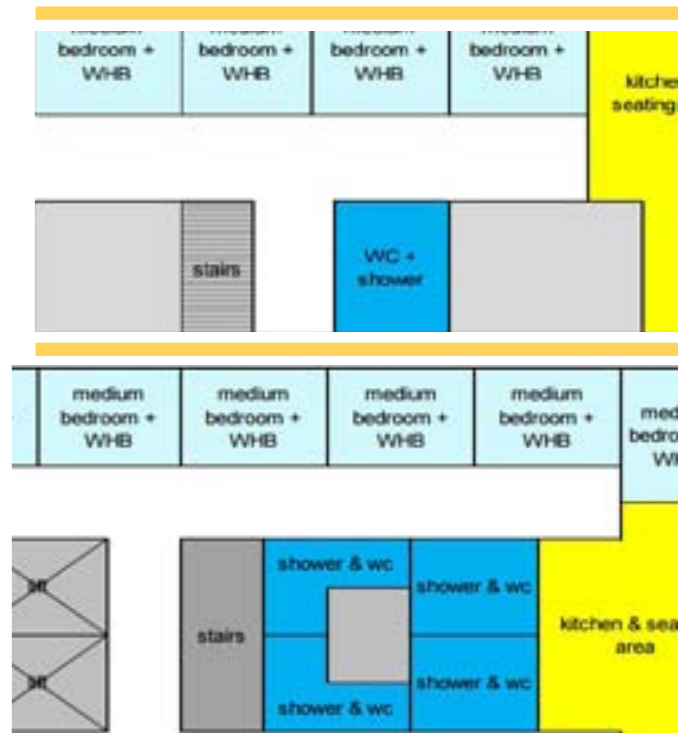
95% - myfyrwyr blwyddyn gyntaf.
5% - myfyrwyr sy'n dychwelyd ac ôl-raddedigion.



Does dim lleoedd parcio ar gael i fyfyrwyr.



Mae tenantiaethau 40 wythnos ar gael.



Enghraifft o gynllun llawr
(Mae'r diagram er gwybodaeth yn unig ac nid yw wedi'i dynnu i raddfa)





Campws Parc Singleton Preswylfeydd **Cilfái a Rhosili**

Yn ogystal â'r cyfleusterau cegin, bydd preswylwyr Cilfái a Rhosili yn derbyn cerdyn bwyta rhagdaledig sydd wedi'i gynnwys yn y ffioedd preswyl. Mae'r cerdyn bwyta rhagdaledig yn cynnwys credyd gwerth £28.00 yr wythnos i alluogi preswylwyr i brynu bwyd a diodydd yn unrhyw un o gyfleusterau arlwyo'r Brifysgol. Does dim amserau bwyta penodedig.

Mae preswylwyr Campws Parc Singleton yn gallu elwa o gyfleustra bod yn agos at y darlithoedd a chyffro bod yng nghanol bywyd myfyrwyr. Mae holl breswylfeydd Campws Parc Singleton o fewn pellter cerdded i'r parc, y Pentref Chwaraeon, Ysbyty Singleton a Bae Abertawe.



Adeilad Dwyreiniol Rhosili



Ystafell safonol



Cegin



Ystafell ymolchi a rennir

Hoffech chi weld taith rithwir o'r llety hwn?



Campws Parc Singleton Preswylfa **Cefn Bryn**



£121 - £126 yr wythnos am ystafell sengl (gan ddibynnu ar faint yr ystafell).



Cyfanswm o 160 o welyau.
Mae cynllun adeilad Cefn Bryn yn un traddodiadol gyda 18 gwely ym mhob fflat.



Ystafelloedd canolig safonol a mawr gydag ystafelloedd ymolchi a rennir.
(1 ystafell ymolchi : 2 fyfyrwr) Mae basn golchi dwylo ym mhob ystafell wely.
Gwelyau sengl i gyd.



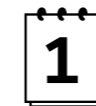
Mae'r holl lety ym Mhreswylfa Cefn Bryn yn llety hunanarlwyo.
Mae amrywiaeth o gyfleusterau arlwyo ar gael ar y campws.



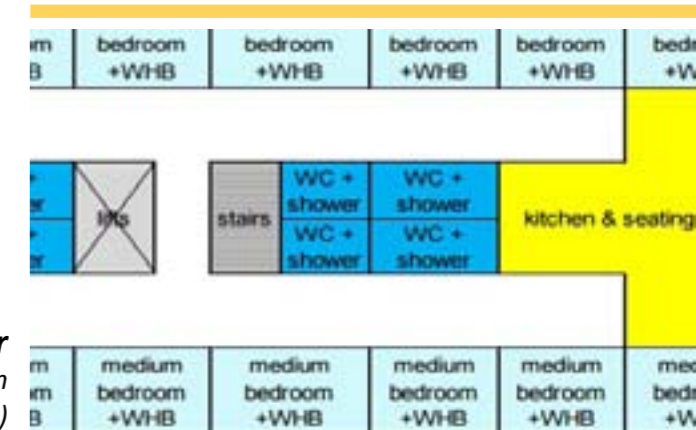
90% - myfyrwyr blwyddyn gyntaf.
10% - myfyrwyr sy'n dychwelyd ac ôl-raddedigion.



Does dim lleoedd parcio ar gael i fyfyrwyr.



Mae tenantiaethau 40 wythnos a 47 wythnos ar gael.



Enghraifft o gynllun llawr
(Mae'r diagram er gwybodaeth yn unig ac nid yw wedi'i dynnu i raddfa)





Campws Parc Singleton

Preswylfa **Cefn Bryn**

Gyda chynllun traddodiadol o 18 gwely ar bob llawr, mae preswylwyr Cefn Bryn yn elwa o gegin fawr sydd wedi'i chyfarparu'n llawn a basn golchi dwylo ym mhob ystafell wely.

Gan eu bod yn byw ar Gampws Parc Singleton, bydd preswylwyr yn gallu elwa o gyfleustra bod yn agos at y darlithoedd a chyffro bod yng nghanol bywyd myfyrwyr. Mae holl breswylfeydd Campws Parc Singleton o fewn pellter cerdded i'r parc, y Pentref Chwaraeon, Ysbyty Singleton a Bae Abertawe.



Cefn Bryn



Ystafell safonol



Cegin



Ystafell ymolchi a rennir

Hoffech chi weld taith rithwir o'r llety hwn?



Campws Parc Singleton

Preswylfeydd Preseli, Caswell, Langland, Oxwich, Horton, Penmaen



Mae ystafelloedd sengl yn amrywio o £126 i £152 yr wythnos, gan ddibynnu ar y breswylfa a maint yr ystafell wely.



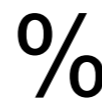
800 o welyau mewn 6 phreswylfa.
Mae gan adeilad Preseli gynllun traddodiadol gyda 19 - 20 gwely ym mhob fflat. Mae gan Oxwich, Caswell, Langland, Horton a Phenmaen 8 gwely ym mhob fflat.



Mae'r holl lety yn y preswylfeydd hyn yn llety en suite. Gellir dewis rhwng ystafelloedd bach, canolig, mawr a mawr iawn. Mae gan ystafelloedd gwely ym Mhreseli oergell fach. Gwelyau sengl i gyd.



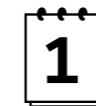
Mae'r holl lety yn y preswylfeydd hyn yn llety hunanarlwyo. Mae amrywiaeth o gyfleusterau arlwyo ar gael ar y campws.



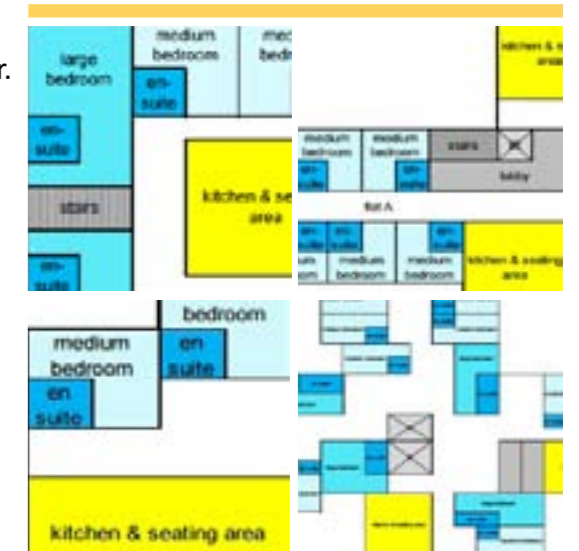
90% - myfyrwyr blwyddyn gyntaf.
10% - myfyrwyr sy'n dychwelyd ac ôl-raddedigion.



Does dim lleoedd parcio ar gael i fyfyrwyr.



Mae tenantiaethau 40, 47 a 51 wythnos ar gael.



Enghraifft o gynllun llawr
(Mae'r diagram er gwybodaeth yn unig ac nid yw wedi'i dynnu i raddfa)





Campws Parc Singleton

*Preswylfeydd Preseli, Caswell,
Langland, Oxwich, Horton, Penmaen*

Mae gan adeilad Preseli gynllun traddodiadol gyda 20 gwely ym mhob fflat a cheir 2 gegin wedi'u cyfarparu'n llawn ar bob llawr. Mae gan yr holl ystafelloedd gwely yn y preswylfeydd hyn gyfleusterau ymolchi en suite a gellir dewis rhwng ystafelloedd bach, canolig, mawr a mawr iawn.

Bydd preswylwyr Campws Parc Singleton yn gallu elwa o gyfleustra bod yn agos at y darlithoedd a chyffro bod yng nghanol bywyd myfyrwyr. Mae holl breswylfeydd Campws Parc Singleton o fewn pellter cerdded i'r parc, y Pentref Chwaraeon, Ysbyty Singleton a Bae Abertawe.



Penmaen a Horton



Ystafell en suite



Cegin



En suite

Hoffech chi weld taith rithwir o'r llety hwn?



Cyfleusterau'r Preswylfeydd

- * WiFi digyfyngiad am ddim yn eich ystafell
- * Holl gostau ynni wedi'u cynnwys
- * Ffioedd yn daladwy trwy fewnwyd y myfyrwyr
- * Yswiriant cynnwys llawn hyd at £5000
- * Ardaloedd dynodedig
- * Golchdai (cewch wirio argaeledd y peiriannau, a chynnydd eich golch, ar-lein)
- * Ystafelloedd sydd wedi'u haddasu ac y gellir eu haddasu - (cyflwynwch gais trwy'r Swyddfa Anableddau)
- * Gynllun Dianc Personol (PEEP - ar gyfer anghenion cymorth arbennig)
- * ResNet - Rhwydwaith y Preswylwyr
- * Cymorth gan wardeniaid lles sy'n fyfyrwyr ac sy'n byw ar y safle
- * Tîm rheoli'r breswylfa ar y safle
- * Yr holl waith cynnal a chadw ac atgyweiriadau
- * Mynediad ffôn 24 awr ar gyfer gwaith cynnal a chadw brys a'r gwasanaeth diogelwch
- * Patrolau diogelwch 24 awr ac ymateb brys
- * Swyddog Cymorth Cymunedol yr Heddlu a Heddwes





Gwneud Cais

I wneud cais am ein llety, mae'n rhaid eich bod wedi derbyn cynnig i astudio ym Mhrifysgol Abertawe fel eich dewis cyntaf neu'ch ail ddewis. Gallwch ddechrau cais cyn gynted ag y derbyniwch rif myfyriwr Prifysgol Abertawe – mae hyn yn berthnasol i fyfyrwyr Diamod, Amodol, Dewis Yswiriant a Chlirio. **PEIDIWCH AG AROS** i gael eich canlyniadau!

Pan fyddwch yn barod, **ewch ar-lein i greu Cyfrif Llety** a dilynwch y cyfarwyddiadau fesul cam. Peidiwch ag anghofio cynnwys yr holl wybodaeth a allai effeithio ar eich cais, fel unrhyw gyflwr meddygol. Bydd angen e-bostio tystiolaeth gefnogol atom.

Ar ôl cwblhau'ch cais, cewch neges e-bost awtomatig gyda manylion eich cais. Wedyn, cewch **fewngofnodi i'ch cyfrif** ar unrhyw adeg i wirio statws eich cais.

Gwarantir* lle:

- ★ Os oes gennych gynnig cadarn i astudio yma
- ★ Os ydych yn bodloni telerau'ch cynnig
- ★ Os ydych yn gwneud cais erbyn **30 Mehefin**



**Nid ydym yn gwarantu y cewch eich dewis cyntaf o lety. Mae rhai preswylfeydd yn boblogaidd iawn ac mae nifer y cheisiadau'n fwy na nifer y lleoedd sydd ar gael. Os mai Abertawe yw'ch dewis cadarn ond rydych yn gwneud cais ar ôl 30 Mehefin, byddwn yn prosesu'ch cais ar y cyd â cheisiadau gan fyfyrwyr yswiriant, ail ddewis a chlirio.*

Pan gewch gynnig ystafell, bydd gennych 7 niwrnod i fynd ar-lein i'w dderbyn a thalu'r blaendal er mwyn cadw'r ystafell, neu gellir tynnu'r cynnig yn ôl!



Amserlen

Mis Ionawr

Ewch i'r wefan Llety i weld pa lety sydd ar gael a dechreuwch feddwl am y llety yr hoffech wneud cais amdano.

Mis Chwefror

Mae'r ffurflen gais ar-lein yn agor.

Mis Mehefin

30 Mehefin yw'r dyddiad cau er mwyn cael gwarant o le mewn llety.

Mis Gorffennaf

Anfonir cynigion ystafell at fyfyrwyr sydd â chynnig diamod cadarn.

Mis Awst

Canlyniadau Safon Uwch.
Myfyrwyr amodol / ail ddewis yn cadarnhau eu bod yn derbyn lle yn Abertawe.

Mis Medi

O'r wythnos gyntaf ymlaen:
Anfonir cynigion llety at fyfyrwyr sydd â chynnig cadarn amodol.

O'r ail wythnos ymlaen:
Anfonir cynnig llety at fyfyrwyr yswiriant/ail ddewis, clirio a cheisiadau hwyr.



Cymorth

Wardeniaid Lles



Myfyrwyr profiadol sy'n byw yn y preswylfeydd ac sydd wrth law i'ch cefnogi. Efallai y bydd yn haws mynd atyn nhw, yn hytrach nag aelod staff, pan fydd angen siarad â rhywun. Byddan nhw'n gweld pethau o'ch safbwynt chi, ac maen nhw'n griw da i fynd atyn nhw os oes angen sgwrs neu gyngor. Bydd Wardeniaid Lles yn ymweld â phob preswylfa yn ystod yr wythnosau cyntaf i'ch helpu i ymgartrefu.

Gwasanaethau Cymorth Myfyrwyr

Adran benodol sy'n darparu cymorth ar faterion megis arian, sgiliau astudio, straen arholiadau, fisâu rhyngwladol, materion personol, a llawer mwy. Mae'r holl gymorth a chyngor yn gyfrinachol, ac mae ar gael i bob myfyriwr ar ystod eang o faterion.

**#abertawe
#freshers**

Cyfyngau Cymdeithasol

Gallwch HOFFI tudalen Facebook Gwasanaethau Preswyl a'n dilyn ar Twitter @residenservices am y newyddion diweddaraf a negeseuon atgoffa.

Pan fyddwch yn derbyn eich cynnig ystafell, anfonir dolen atoch hefyd i ymuno â grŵp Facebook eich preswylfa sydd wedi'i greu ar gyfer preswylwyr yn unig. Defnyddiwch y grŵp i ddod i adnabod eich cyd-letywyr, i holi pryd bydd pawb yn cyrraedd a phwy sy'n dod â pha eitemau. Dychmygwch gyrraedd yn eich llety a darganfod bod digon o gyfarpar i lenwi 7 neu 8 cegin!



Cyflogadwyedd a Gwirfoddoli

Cynllun ystafelloedd dangos



Bob blwyddyn, mae Gwasanaethau Preswyl yn neilltuo ystafelloedd dangos i'n galluogi i ddangos ein llety i ymwelwyr drwy gydol y flwyddyn. Pan fyddwch yn gwneud cais am lety, cewch ddewis byw mewn ystafell ddangos, a chael gostyngiad ar eich ffioedd preswyl ar ddiwedd y flwyddyn. Os ydych yn byw mewn ystafell ddangos, byddwch yn rhan o ddigwyddiadau Diwrnodau Agored. Byddwch yn croesawu ymwelwyr i gael cipolwg ar eich llety ac yn rhannu'ch profiadau o fyw ym mhreswylfeydd y Brifysgol.

Rhwydwaith y Preswylwyr (ResNet)



Sefydlwyd ResNet gan Wasanaethau Preswyl ac Undeb y Myfyrwyr i gefnogi myfyrwyr sy'n byw yn llety'r Brifysgol. Yn ogystal â llenwi bywyd cymdeithasol y preswylwyr â digwyddiadau Undeb y Myfyrwyr, mae ResNet yn chwarae rôl bwysig o ran hybu mentrau newydd ym maes llety. Mae nifer o gyfleoedd gwahanol i ymwneud â ResNet, a chyfle i wirfoddoli ar ddechrau'r flwyddyn yn ystod yr Wythnos Groeso.

Gwobr Gyflogadwyedd Abertawe



Os ydych chi'n awyddus i ennill rhywfaint o brofiad (ac efallai hyd yn oed cael rhywfaint o arian yn ôl), mae gennym gyfleoedd a neilltuir yn benodol ar gyfer preswylwyr sy'n gweithio tuag at Wobr Gyflogadwyedd Abertawe. Mae'r Wobr yn rhywbeth y gallwch ei ddangos i gyflogwyr ar ôl graddio er mwyn iddynt gael gweld y profiad gwaith gwerthfawr rydych wedi'i gael wrth astudio.

@residenservices



Ar ôl eich blwyddyn gyntaf

Beth rydw i'n ei wneud ar ôl y flwyddyn gyntaf?



Gallwch wneud cais i fyw yn ein preswylfeydd. Fodd bynnag, y dewis mwyaf poblogaidd ymhlith myfyrwyr sy'n dychwelyd yw tŷ yn y sector preifat. Mae gan Abertawe stoc ddigonol o dai o safon uchel ar gyfer myfyrwyr. Mae'r cyflenwad yn fwy na digon i ddiwallu anghenion ein myfyrwyr, felly rydych mewn sefyllfa wych i chwilio am dŷ fforddiadwy o ansawdd da, yn hytrach na derbyn rhywbeth nad ydych yn fodlon arno.



Gwasanaethau Llety Myfyrwyr

Mae Gwasanaethau Llety Myfyrwyr, neu SAS, yn bartneriaeth rhwng Gwasanaethau Preswyl ac Undeb y Myfyrwyr, a'i phrif nod yw lleddfu'r straen o chwilio am lety preifat a llety oddi ar y campws.

Beth yw tŷ a reolir gan y Brifysgol?



Mae hyn yn dŷ a reolir, ac a weinyddir, yn gyfan gwbl gan Wasanaethau Llety Myfyrwyr, sy'n darparu cytundeb trwydded unigol ar gyfer pob preswlydd, yn rheoli'r rhenti, ac yn delio â gwaith cynnal a chadw (gan gynnwys gwaith brys y tu allan i oriau arferol). Nid oes rhaid i chi dalu blaendal rhag ofn difrod, ac mae pob tŷ'n cydymffurfio â Chynllun Trwyddedu'r Cyngor Lleol.

I gael mwy o wybodaeth am lety, ewch i'n gwefan: www.swansea.ac.uk/cy/llety